

Brukerhåndbok

Pusseenhet

CT 36

CT 48



NO

520000882	02	0413
-----------	----	------

Opphavsrettigheter

© Copyright 2013 Wacker Neuson Production Americas LLC.

Alle rettigheter, inkludert kopierings- og distribusjonsrettigheter, er forbeholdt.

Dette dokumentet kan reproduseres ved fotokopiering av maskinens opprinnelige kjøper. All annen form for reproduksjon er forbudt med mindre det er innhentet skriftlig tillatelse fra Wacker Neuson Production Americas LLC.

Enhver type reproduksjon eller distribusjon som ikke er autorisert av Wacker Neuson Production Americas LLC er en krenkelse av gjeldende opphavsrettigheter. Brudd vil bli forfulgt.

Varemerker

Alle varemerker som nevnes i denne håndboken tilhører deres respektive eiere.

Produsent

Wacker Neuson Production Americas LLC

N92W15000 Anthony Avenue

Menomonee Falls, WI 53051 USA

Tel: (262) 255-0500 · Faks: (262) 255-0550 · Tel: (800) 770-0957

www.wackerneuson.com

Oversatte instruksjoner

Denne brukerhåndboken er en oversettelse av de originale instruksjonene.

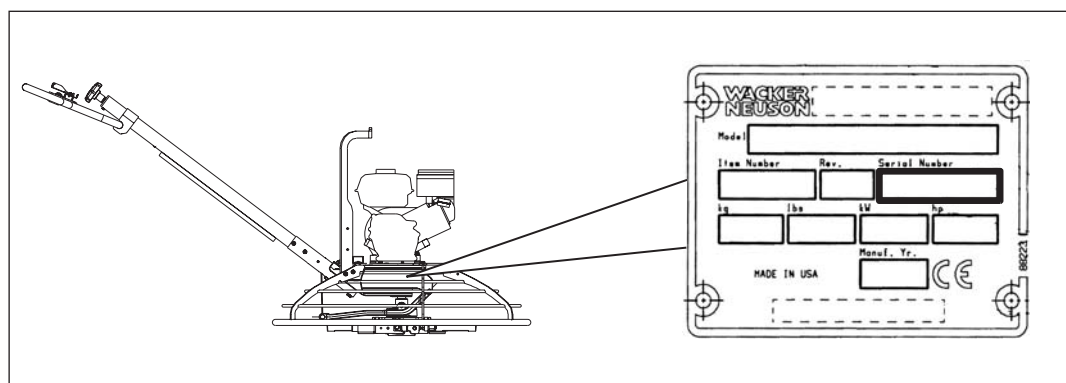
Originalspråket til denne brukerhåndboken er amerikansk engelsk.

Forord

TA VARE PÅ DISSE INSTRUKSJONENE -Denne manualen inneholder viktige instruksjoner for maskinmodellene nedenfor. Disse instruksjonene har blitt skrevet av Wacker Neuson Production Americas LLC og må følges under installasjon, drift og vedlikehold av maskinene.

Maskiner som dekkes av denne håndboken

Maskin	Produktnummer	Maskin	Produktnummer
CT 36-6	0009443 0620830	CT 48-9	0009453 0620838
CT 36-9	0009444 0620833		
CT 36-9V	0009447 0620834		



wc_gr010106

Identifisering av maskin

Det er festet en merkeplate med modell-, produkt-, revisjons- og serienummer på hver enhet. Plasseringen til navneplaten er vist ovenfor.

Serienummer (S/N)

For fremtidig bruk noteres serienummeret i feltet under. Du vil trenge dette serienummeret når du ber om deler eller service for denne maskinen.

Serienummer:

Maskinens dokumentasjon

- Heretter i denne dokumentasjonen vil Wacker Neuson Production Americas LLC bli kalt Wacker Neuson.
- Oppbevar til enhver tid en kopi av Brukerhåndboken ved maskinen.
- Bruk den separate Reservedelskatalogen som leveres med maskinen når du skal bestille reservedeler.
- Hvis du mangler et av disse dokumentene, kan du kontakte Wacker Neuson for å bestille en kopi eller besøke www.wackerneuson.com.
- Ved bestilling av deler eller forespørsel om serviceinformasjon, vil du alltid bli bedt om å oppgi modellnummer, produktnummer, revisjonsnummer og serienummer på enheten.

Informasjonen i denne håndboken

- Denne håndboken gir informasjon og prosedyrer for sikker bruk og sikkert vedlikehold av Wacker Neuson-modellen(e) som er nevnt ovenfor. For egen sikkerhet, og for å redusere risikoen for skade, ber vi deg lese håndboken nøye, forstå den og følge alle anvisninger som er beskrevet i den.
- Wacker Neuson forbeholder seg uttrykkelig retten til å utføre tekniske modifikasjoner, selv uten varsel, som kan forbedre ytelsen og sikkerhetsstandarden på maskinene sine.
- Informasjonen i denne håndboken er basert på de maskinene som var produsert frem til utgivelsestidspunktet. Wacker Neuson forbeholder seg retten til å endre deler av denne informasjonen uten varsel.
- Illustrasjonene, deler og prosedyrer i denne brukerhåndboken viser til Wacker Neuson fabrikkinstallerte komponenter. Maskinen din kan variere avhengig av kravene til din spesifikke region.

Produsentens godkjenning

Denne håndboken inneholder flere referanser til *godkjente* deler, tilleggsutstyr og modifikasjoner. Følgende definisjoner gjelder:

- **Godkjente deler eller tilleggsutstyr** er slike som enten produseres eller leveres av Wacker Neuson.
- **Godkjente modifikasjoner** er slike som gjennomføres av et godkjent Wacker Neuson-servicesenter i henhold til skriftlige instruksjoner gitt av Wacker Neuson.
- **Ikke-godkjente deler, tilleggsutstyr og modifikasjoner** er slike som ikke møter de godkjente kriteriene.

Ikke-godkjente deler, tilleggsutstyr eller modifikasjoner kan få følgende konsekvenser:

- Fare for alvorlige skader for operatøren og personer i arbeidsområdet
- Permanent skade på maskinen, noe som ikke dekkes av garantien

Ta kontakt med Wacker Neuson-forhandleren straks hvis du har spørsmål om godkjente eller ikke-godkjente deler, tilleggsutstyr eller modifikasjoner.



EU-Samsvarserklæring

Produsent

Wacker Neuson Production Americas LLC, N92W15000 Anthony Avenue,
Menomonee Falls, Wisconsin 53051, USA

Produkt

Produkt	CT 36-5A, CT 36-8A, CT 36-8A-V, CT 36-6, CT 36-9, CT 36-9-V, CT 48-8A, CT 48-11A, CT 48-13A-V, CT 48-9
Produktart	Pusseenhet
Produktfunksjon	Jevne ut og glatte delvis herdet betong
Artikkelnummer	0620829, 0620830, 0620831, 0620832, 0620833, 0620834, 0620835, 0620836, 0620837, 0620838

Retningslinjer og normer

Vi bekrefter herved at dette produktet overholder gjeldende bestemmelser og krav i følgende retningslinjer og normer:

2006/42/EC, 2004/108/EC, EN12649

Autorisert for tekniske underlag

Axel Häret, Wacker Neuson Produktion GmbH & Co. KG, Preußenstraße 41,
80809 München

Menomonee Falls, WI, USA, 19.2.13

William Lahner
Managing Director

Dan Domanski
Technical Director

Scott V. Grahl
Manager, Product Engineering

Forord	3
EU-Samsvarserklæring	5
1 Sikkerhetsinformasjon	9
1.1 Signal ord som finnes i denne håndboken	9
1.2 Maskinbeskrivelse og tiltenkt bruk	10
1.3 Sikkerhet Retningslinjer for bruk Maskinen	11
1.4 Servicesikkerhet	13
1.5 Sikkerhetsregler ved bruk av forbrenningsmotorer	15
2 Skilt	16
2.1 Skiltplassering	16
2.2 Skilt betydninger	17
3 Løfting og transport	20
3.1 Løfte maskinen	20
3.2 Transportere maskinen	22
4 Betjening	23
4.1 Klargjøring for første gangs bruk	23
4.2 Klargjøring av ny maskin	23
4.3 Anbefalt drivstoff	24
4.4 Montering av skovler	25
4.5 Installere håndtak	26
4.6 Kontroller	28
4.7 Bremsesystem	28
4.8 Motorkontrollmodul	29
4.9 Stoppknapp	29
4.10 Før start	29
4.11 Start	30
4.12 Stopp	31
4.13 Plassering av operatør	32
4.14 Betjening	32
4.15 Justering av hellingsvinkel på skovler	34
4.16 Prosedyre for nødstop	35

5	Vedlikehold	36
5.1	Rutinemessig vedlikehold	36
5.2	Motorolje	37
5.3	Vedlikehold av luftfilter	38
5.4	Tennplugg	39
5.5	Regnjøre Drivstoffkoppen	40
5.6	Erstatning av belte	41
5.7	Smøring av pussemaskin	43
5.8	Ekstravekter	43
5.9	Oppbevaring	44
6	Feilsøking	45
7	Tekniske data	46
7.1	Dimensjoner	46
7.2	Motor	47
7.3	Maskin	49
7.4	Spesifikasjoner for lyd og vibrasjon	50

1 Sikkerhetsinformasjon

1.1 Signal ord som finnes i denne håndboken

Denne håndboken inneholder varselordene FARE, ADVARSEL, FORSIKTIG, *LES DETTE* og MERK, som må følges for å redusere muligheten for personskade, maskinskade eller feil vedlikehold.



Dette er symbolet for sikkerhetsvarsel. Det brukes til å varsle deg om potensiellefarer for personlig skade.

- ▶ Rett deg etter alle sikkerhetsanvisninger som følger dette symbolet.



FARE

FARE viser til en farlig situasjon som, hvis den ikke unngås, vil føre til dødsfall eller alvorlig personskade.

- ▶ For å unngå dødsfall eller alvorlig skade, må du følge alle sikkerhetsmeldingene som følger signalordet.



ADVARSEL

ADVARSEL indikerer en potensielt farlig situasjon som, hvis den ikke unngås, kan føre til dødsfall eller alvorlig personskade.

- ▶ For å unngå mulig dødsfall eller alvorlig skade, må du følge alle sikkerhetsmeldingene som følger dette signalordet.



FORSIKTIG

FORSIKTIG indikerer en farlig situasjon som, hvis den ikke unngås, kan føre til mindre eller moderat personskade.

- ▶ For å unngå mindre eller moderat personskade, må du følge alle sikkerhetsmeldinger som følger signalordet.

LES DETTE: Brukt uten sikkerhetsvarselsymbolet indikerer LES DETTE en potensielt farlig situasjon som, hvis den ikke unngås, kan føre til skade på eiendeler.

Merk: En merknad inneholder tilleggsinformasjon som er viktig for en prosedyre.

1.2 Maskinbeskrivelse og tiltenkt bruk

Denne maskinen er en glattemaskin for betong som du går bak. Wacker Neuson glattemaskin som du går bak består av en ramme der det er montert en bensinmotor, en bensintank, en girkasse og et kontrollhåndtak. Et sett med fire blader er forbundet med girkassen og omsluttet av et ringvern. Motoren roterer bladene via girkassen og clutchmekanismen. De roterende bladene roterer på toppen av den herdende betongen og lager en jevn overflate. Operatøren går bak maskinen og bruker håndtaket til å kontrollere maskinens hastighet og retning.

Denne maskinen skal brukes for å fordele og jevne ut herdende betong.

Denne maskinen er konstruert og bygd bare for den tiltenkte bruken som beskrives ovenfor. Hvis maskinen brukes til andre formål, kan den bli permanent ødelagt, og operatøren eller andre personer på arbeidsstedet kan bli alvorlig skadet. Maskinskader som skyldes feilaktig bruk dekkes ikke av garantien.

Følgende er eksempler på misbruk:

- Bruk av maskinen som stige, støtte eller arbeidsunderlag.
 - Bruk av maskinen til å flytte eller transportere passasjerer eller utstyr.
 - Bruk av maskinen til å behandle uegnet materiale som slam, forseglinger eller epoksy.
 - Bruk av maskinen utenfor fabrikkspesifikasjonene.
 - Bruk av maskinen på en måte som ignorerer alle varslene som finnes på maskinen eller i Brukerhåndboken.
-

Denne maskinen er konstruert og bygd i samsvar med de nyeste globale sikkerhetsstandarder. Den er konstruert med tanke på å eliminere faremomenter så langt det er praktisk mulig og øke operatørens sikkerhet gjennom beskyttelsesanordninger og merking. Det kan imidlertid være noen gjenværende faremomenter selv om det er tatt nødvendige sikkerhetstiltak. Vi kaller disse for diverse faremomenter. På denne maskinen kan det for eksempel være eksponering for:

- Varme, støy, eksos og karbonmonoksid fra motoren.
- Kjemiske brannsåre fra herdende betong.
- Brannfare forårsaket av feilaktig drivstoffpåfylling.
- Drivstoff og drivstoffdamp, drivstoffsøl forårsaket av feil løfteteknikk.
- Personskade som følge av feil løfte- eller bruksteknikker.
- Fare for kutt pga. skarpe eller slitte blader.

For å beskytte deg selv og andre må du sørge for at du leser og forstår sikkerhetsinformasjonen i denne håndboken før du bruker maskinen.

1.3 Sikkerhet Retningslinjer for bruk Maskinen

Operatør-opplæring

Før bruk av maskinen:

- Les og forstå driftsinstruksene i alle håndbøker som følger med denne maskinen.
- Gjør deg kjent med plasseringen og riktig bruk av alle kontroller og sikkerhetsinnretninger.
- Kontakt Wacker Neuson for ytterligere opplæring ved behov.

Ved bruk av maskinen:

- Ikke tillat personer med utilstrekkelig opplæring å bruke maskinen. Personer som bruker denne maskinen må være kjent med de potensielle risikoer og farer som er forbundet med den.

Operatørens kvalifikasjoner

Kun personell med opplæring kan starte, bruke og stenge av maskinen. De må også ha følgende egenskaper:

- ha fått instruksjoner om hvordan de bruker maskinen på riktig måte.
- kjenne godt til nødvendig sikkerhetsutstyr.

Maskinen må ikke kunne brukes eller nås av:

- barn.
- personer påvirket av alkohol eller narkotika.

Arbeidsområde

Vær oppmerksom på arbeidsområdet.

- Hold uautorisert personell, barn og kjæledyr borte fra maskinen.
- Vær alltid oppmerksom på plasseringer i endring og på annet utstyr og personell som beveger seg på arbeidsplassen.

Vær oppmerksom på arbeidsområdet.

- Bruk aldri maskinen i områder med brennbare gjenstander, drivstoff eller produkter som utvikler brennbar damp.

Sikkerhetsenheter, kontroller og tilbehør

Maskinen skal kun brukes når:

- Alle sikkerhetsenheter og vern er på plass og fungerer.
- Alle kontroller virker som de skal.
- Maskinen er satt opp riktig, i samsvar med instruksjonene i Brukerhåndboken.
- Maskinen er ren.
- Maskinens skilter kan leses.

For at bruken av maskinen skal være sikker:

- Bruk ikke maskinen hvis sikkerhetsenheter eller -vern mangler eller ikke ungerer.
- Sikkerhetsenheter må ikke endres eller omgås.
- Ikke bruk tilbehør som ikke anbefales av Wacker Neuson.

Sikre bruksmetoder

Når du bruker maskinen:

- Vær hele tiden oppmerksom på maskinens bevegelige deler. Hold alltid føtter, hender og løse klær på god avstand fra alle bevegelige deler.

Når du bruker maskinen:

- Ikke bruk maskinen hvis den behøver reparasjoner.

Betjen ALDRI utstyret hvis rembeskytteren mangler. Utsatte drivremmer og remskiver kan forårsake utrygge situasjoner som kan lede til alvorlige skader.

- Bruk ALDRI pussemaskinen rundt bobler i betongen som er lavere enn det laveste nivået på ringskjermen.
- Du må ALDRI løfte maskinen bare etter håndtaket. Komponenten kan svikte, og føre til at maskinen faller. Dette vil kunne føre til personskade.
- Test ALLTID motorkontrollmodulens funksjon før bruk av glattemaskinen. IKKE bruk glattemaskinen hvis motorkontrollmodulen ikke virker riktig.

Personal Protective Equipment (PPE- personlig verneutstyr)

Bruk følgende personlig verneutstyr (Personal Protective Equipment - PPE) når du bruker denne maskinen:

- Tettsittende arbeidsklær som ikke hindrer bevegelse
- Vernebriller med sidebelyttelse
- Hørselvern
- Arbeidssko eller -støvler med vernetå

Etter bruk

- Stopp motoren når maskinen ikke brukes.
- Når maskinen er utstyrt med en drivstoffventil, påse alltid at den er avstengt når maskinen ikke er i bruk.
- Pass på at maskinen ikke tipper, ruller, sklir eller faller under bruk.
- Du må alltid oppbevare utstyret på korrekt måte når det ikke er i bruk. Maskinen skal oppbevares på et rent og tørt sted, utilgjengelig for barn.

1.4 Servicesikkerhet

Opplæring iservice

Før service eller vedlikehold på maskinen:

- Les og forstå instruksjonene i alle håndbøker som leveres sammen med maskinen.
- Gjør deg kjent med plasseringen og riktig bruk av alle kontroller og sikkerhetsanordninger.
- Kun personer med opplæring kan feilsøke eller reparere problemer som oppstår på maskinen.
- Kontakt Wacker Neuson for ytterligere opplæring ved behov.

Når du utfører service eller vedlikehold på denne maskinen:

- Ikke la personer uten korrekt opplæring utføre service eller vedlikehold på maskinen. Personer som utfører service eller vedlikehold på maskinen må være kjent med tilknyttede risikoer og farer.

Forholdsregler

Følg forholdsreglene nedenfor ved service og vedlikehold på maskinen.

- Les og forstå serviceprosedyrene før du utfører service på maskinen.
- Alle justeringer og reparasjoner må fullføres før bruk. Bruk aldri maskinen hvis du vet at den har et problem eller en mangel.
- Alle reparasjoner og justeringer skal utføres av en kvalifisert tekniker.
- Slå av maskinen før du utfører reparasjoner eller vedlikehold.

Modifikasjoner på maskinen

Når du utfører service eller vedlikehold på denne maskinen:

- Bruk kun tilbehør som anbefales av Wacker Neuson.

Når du utfører service eller vedlikehold på denne maskinen:

- Ikke omgå/deaktiver sikkerhetsenheter.
- Ikke foreta endringer på maskinen uten uttrykkelig, skriftlig godkjenning fra Wacker Neuson.

Skift deler og sikkerhets-skilt

- Skift alle slitte eller ødelagte komponenter.
- Alle skilt som mangler, eller er vanskelige å lese, skal erstattes.
- Når du skifter en elektrisk komponent, må du bruke komponenter med samme spesifisering som de originale komponentene.
- Når det er behov for reservedeler, må det kun benyttes originale deler fra Wacker Neuson eller deler av tilsvarende type og spesifiseringer (fysiske dimensjoner, type, styrke og materialer).

Rengjøring

Når du rengjør eller utfører service på maskinen:

- Hold maskinen ren og fri for rester som løv, papir, kartong osv.
- Sørg for at alle skilter kan leses.

Når du rengjør maskinen:

- Ikke rengjør maskinen mens den er i gang.
- Ikke bruke bensin eller andre typer drivstoff eller antenkelige løsemidler til å rengjøre maskinen. Damp fra drivstoff og løsemidler kan bli eksplosiv.

Personal Protective Equipment (PPE- personlig verneutstyr)

Bruk følgende personlig verneutstyr ved service og vedlikehold på denne maskinen:

- Tettsittende arbeidsklær som ikke hindrer bevegelse
- Vernebriller med sidebelyttelse
- Hørselvern
- Arbeidssko eller -støvler med vernetå

I tillegg må du før du bruker maskinen:

- Binde opp langt hår.
- Fjerne alle smykker (inkludert ringer).

Sikre servicemetoder

- Dra ALDRI rundt en oversvømmet motor med tennpluggen frakoblet på bensindrevne motorer. Bensin som er avstengt inne i sylindere vil sprutes ut gjennom tennpluggåpningen.
- Test ALDRI for gnist på bensindrevne motorer dersom den er oversvømmet eller det lukter bensin. En gnist kan antenne dampen.
- Kople ALLTID fra tennpluggen på maskiner som er utstyrt med bensinmotorer før utførelse av vedlikeholdsarbeid for å unngå tilfeldig start.
- Fjern IKKE skovlene når maskinen er over hodehøyde
- Støtt ALLTID opp maskinen forsvarlig før du skifter skovler.
- Behandle ALLTID skovlene forsiktig. Skovlene kan få skarpe kanter som kan forårsake alvorlige kutt.

1.5 Sikkerhetsregler ved bruk av forbrenningsmotorer



ADVARSEL

Forbrenningsmotorer medfører spesielle farer under kjøring og ved fylling av drivstoff. Hvis du ikke overholder advarslene og sikkerhetsreglene, kan det resultere i alvorlige personskader eller dødsfall.

- ▶ Les og følg advarselsanvisningene i brukerhåndboken for motoren, og sikkerhetsretningslinjene nedenfor.



FARE

Eksos fra motoren inneholder karbonmonoksid, en dødelig gift. Eksponering til karbonmonoksid kan drepe deg i løpet av få minutter.

- ▶ Bruk ALDRI maskinen i et lukket rom som f.eks. en tunnel, med mindre det finnes tilstrekkelig ventilasjon med vifter eller slanger.

Driftssikkerhet

Når motoren kjøres:

- Hold området rundt eksosrøret fritt for antenkelige materialer.
- Sjekk drivstoffslangene og -tanken for lekkasjer og sprekker før du starter motoren. Ikke kjør motoren hvis den lekker drivstoff, eller hvis drivstoffslangene er løse.

Når motoren kjøres:

- Ikke røyk mens du bruker maskinen.
- Ikke kjør motoren i nærheten av åpen ild.
- Ikke berør motoren eller lydporten mens motoren er i gang, eller like etter at den er stoppet.
- Ikke bruk en maskin med løst eller manglende drivstofflokk.
- Ikke start motoren hvis det er sølt drivstoff eller det lukter drivstoff. Flytt maskinen vekk fra eventuelt søl, og tørk av maskinen før den startes.

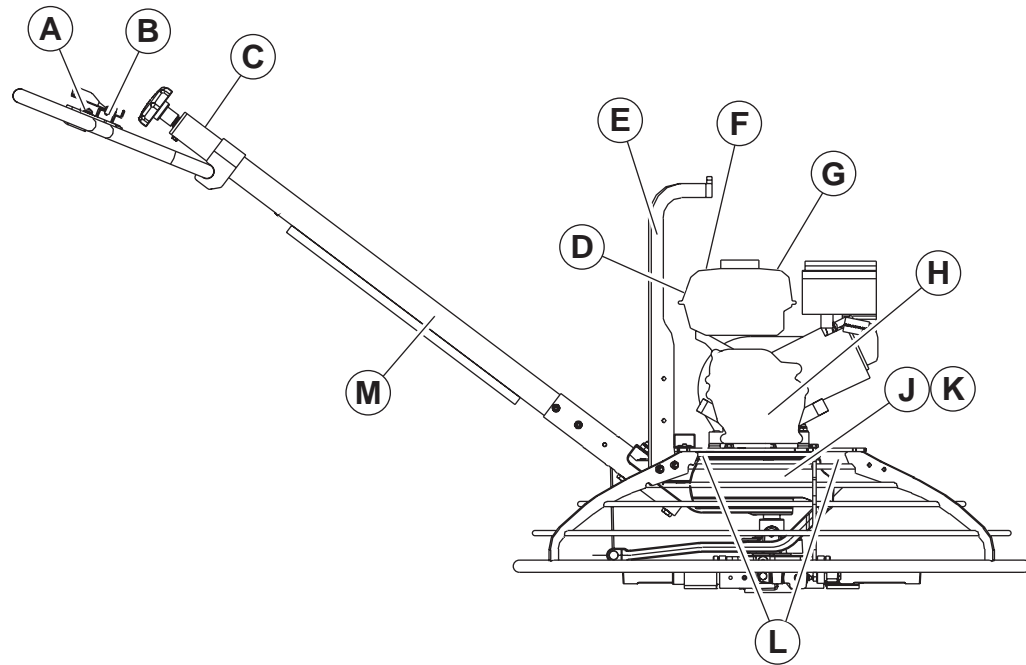
Sikkerhet ved fylling

Ved fylling av drivstoff på motoren:

- Tørk øyeblikkelig opp drivstoffsøl.
- Etterfyll drivstofftanken i godt ventilerte omgivelser.
- Sett tanklokket tilbake på plass etter drivstoffylling.
- Ikke røyk.
- Ikke fyll drivstoff på varme motorer eller på motorer som er i gang.
- Ikke fyll drivstoff på motoren i nærheten av åpen ild.
- Ikke fyll drivstoff hvis maskinen står på en lastebil utstyrt med en planforing av plast. Statisk elektrisitet kan antenne drivstoff eller drivstoffdamper.

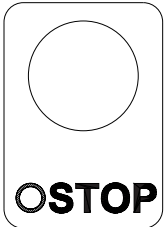



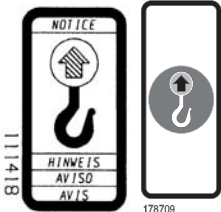
2 Skillt

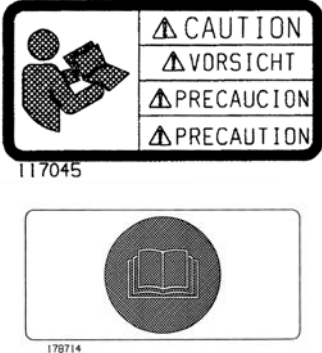


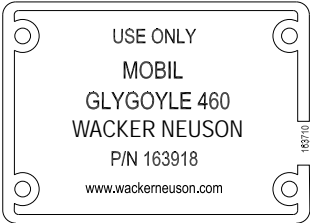

2.1 Skilltplassering


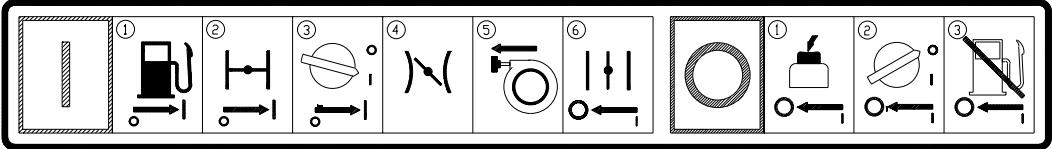


wc_gr010351

2.2 Skilt betydninger

A		<p>Knapp for motorstopp: Trykk knappen ned for å stoppe motoren.</p>
B		<p>Turtallskontroll</p>
C		<p>ADVARSEL! Bruk alltid hørsel- og øyebeskyttelse når du bruker denne maskinen.</p>
D		<p>FARE Fare for kvelning</p> <ul style="list-style-type: none"> Motorer slipper ut kullos. Kjør ikke maskinen innendørs eller på et innelukket område, med mindre det foreligger tilstrekkelig ventilasjon ved hjelp av avtrekksvifter eller -slanger. Les brukerhåndboken. Det må ikke forekomme gnister, flammer eller brennende gjenstander i nærheten av maskinen. Stopp motoren før du fyller drivstoff.
E		<p>LES DETTE Løftepunkt</p>

F		<p>FORSIKTIG! Les og forstå brukerhåndboken før du tar maskinen i bruk. Hvis ikke, øker du risikoen for personskader på deg selv og andre.</p>
G		<p>ADVARSEL Varm overflate</p>
H		<p>ADVARSEL! Det kan oppstå håndskader hvis du stikker hendene inn i en roterende rem. Monter alltid remdekslet tilbake på plass.</p>
J		<p>Bruk kun Glygoyle 460 girolje i girkassen.</p>
K		<p>Denne maskinen er beskyttet av en eller flere av følgende patenter.</p>

L		ADVARSEL Kappefare
M	 <p>For å starte maskinen:</p> <ol style="list-style-type: none"> 1. Åpne drivstoffventil. 2. Steng choke. 3. Trykk eller vri motorbryteren til "ON" (PÅ). 4. Sett gasspaken i "IDLE" (TOMGANGS) posisjon. 5. Trekk i startsnoren. 6. Åpne choken. <p>Slik stopper du maskinen:</p> <ol style="list-style-type: none"> 1. Trykk på stoppknappen. 2. Trykk eller vri motorbryteren til "OFF" (AV). 3. Lukke drivstoffventilen. 	

3 Løfting og transport

3.1 Løfte maskinen



ADVARSEL

Du må **ALDRI** løfte maskinen bare etter håndtaket. Komponenten kan svikte, og føre til at maskinen faller. Dette vil kunne føre til personskade.

Merk: Se "Dimensjoner og vekt" for vekten på maskinen.

Slik løfter du maskinen manuelt:

1. Stopp motoren.
2. Skaff hjelp og planlegg løftet.
3. Balanser vekten mellom partene, og løft maskinen etter verneringen **(a)**, eller gå frem som følger:
 - a. Fest den valgfrie løftebraketten **(c)** til glattemaskinen med skruer og låsemutre. Stram skruene til 25Nm.
 - b. Sett en 5x10cm eller en annen passende planke inn i braketten. Planken må være lang nok til å rekke forbi ringvernet.
 - c. Balanser vekten mellom partene og løft maskinen etter håndtaket og planken.



ADVARSEL

Sett føttene flatt på bakken med skulderbreddes avstand, dette for å redusere risikoen for ryggskade når du løfter. Løft hodet og hold ryggen rett.

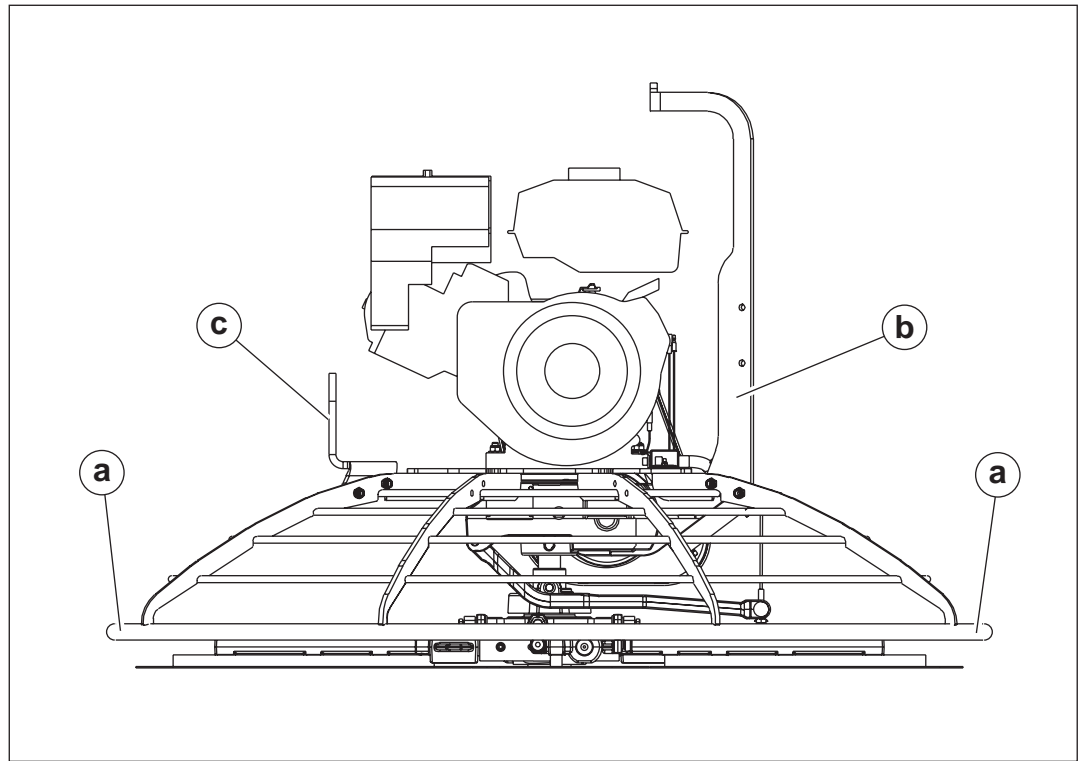
Slik løfter du maskinen mekanisk:

1. Stopp motoren.
2. Se *Dimensjoner og vekt* for vekten på maskinen, og sørg for at løfteredskapen(e) kan løfte vekten på en sikker måte.
3. Fest den valgfrie løftebraketten **(b)** til glattemaskinen med skruer og låsemutre. Stram skruene til 25Nm.
4. Fest kroken, stroppen eller wiren i løftebraketten på maskinen som vist, og løft som ønsket.



ADVARSEL

Ikke løft opp glattemaskinen med påfestet flytepanne, da pannen kan falle av og treffe personell som jobber i nærheten.



wc_gr001762

3.2 Transportere maskinen

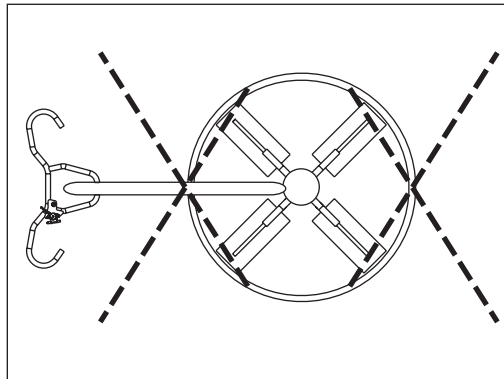
Krav

- Transportkjøretøy med kapasitet til å tåle vekten av glattemaskinen
 - Passende tau eller kjettinger
-

Prosedyre

Følg prosedyren nedenfor for å feste og transportere maskinen.

1. Løft glattemaskinen opp på transportkjøretøyet.
2. Plasser hendelen slik at den ikke stikker utenfor sidene av transportkjøretøyet.
3. Fest tau/kjettinger til ringvernet på glattemaskinen som følger.
 - a. Fest dem så lavt på ringvernet som mulig for å minimere belastningen på girkassens utgangsaksling.
 - b. Bruk et kryssmønster som vist.



wc_gr007355

4. Fest tau/kjettinger til transportkjøretøyet. Ikke stram dem for mye.
-

Resultat

Maskinen er nå klar til å transporteres.

4 Betjening

4.1 Klargjøring for første gangs bruk

1. Kontroller at alt løst innpakkingsmateriale er fjernet fra maskinen.
2. Kontroller om det er skader på maskinen eller noen av komponentene. Hvis det er synlige skader, må maskinen ikke brukes! Ta kontakt med din Wacker Neuson-forhandler umiddelbart for å få hjelp.
3. Lag en fortegnelse over alle maskinens deler, og kontroller at alle løse komponenter og festeanordninger er gjort rede for.
4. Fest komponenter som ikke allerede er festet.
5. Fyll på nødvendige væsker, inkludert drivstoff, motorolje og batterisyre.
6. Flytt maskinen til stedet der den skal brukes.

4.2 Klargjøring av ny maskin

Pussemaskiner leveres fra fabrikken uten håndtak og skovler. Følg del *Montering av skovler* og *Montering og justering av håndtak* når en ny maskin klargjøres eller når nye håndtak og skovler installeres.

4.3 Anbefalt drivstoff

Motoren krever normal blyfri bensin. Bruk bare ny, ren bensin. Drivstoff som inneholder vann eller forurensninger vil skade drivstoffsystemet. Sjekk i brukerhåndboken for motoren for komplette drivstoffspesifikasjoner.

Bruk av oksygen-tilsatt drivstoff

Enkelte konvensjonelle bensintyper er blandet med alkohol. Disse bensintypene kalles oksygentilsatt drivstoff. Hvis du bruker oksygentilsatt drivstoff, må du forsikre deg om at det er blyfritt og oppfyller minstekravet til oktangrad.

Før du bruker oksygentilsatt drivstoff, må du kontrollere drivstoffets innhold. Noen regioner krever at disse opplysningene vises på drivstoffpumpene.

Følgende er prosenter av oksygentilsetning som Wacker Neuson godkjenner:

ETANOL - (etyl eller kornalkohol) 10 % per volum. Du kan bruke bensin som inneholder opptil 10 % etanol per volum (kalles vanligvis E10). Bensin som inneholder mer enn 10 % etanol (som E15, E20 eller E85) kan ikke brukes, da den kan skade motoren.

Hvis du merker uønskede symptomer under bruk, må du prøve en annen bensinstasjon eller et annet bensinmerke.

Skade på drivstoffsystemet eller svekket ytelse som skyldes bruk av oksygentilsatt drivstoff med mer enn ovenstående innhold av oksygentilsetning, dekkes ikke av garantien.

4.4 Montering av skovler

Det finnes fire bladtyper til pussebrettene. Flytepanner er store "pizzapanne" - bladtyper som hektes over finpusse- eller kombinasjonsblader, og er kun tilgjengelig for 91 cm (36-tommers) maskiner. Flyteblader er tilgjengelig for alle maskiner, og spennes på over finpusse- eller kombinasjonsblader. Begge brukes i begynnelsen av arbeidet og er ikke vinklet.

Ferdigstillingsblader brukes i de endelige arbeidsstadiene og er bøyd progressivt for å glatte betongen.

Kombinasjonsbladene kan brukes gjennom hele betongpusseprosessen. De brukes i stedet for flyteblad eller panne- og finpusseblad.

Merk: *Blad for pussebrett må IKKE byttes om. Sett IKKE blad med stor diameter på pussebrett med mindre diameter.*

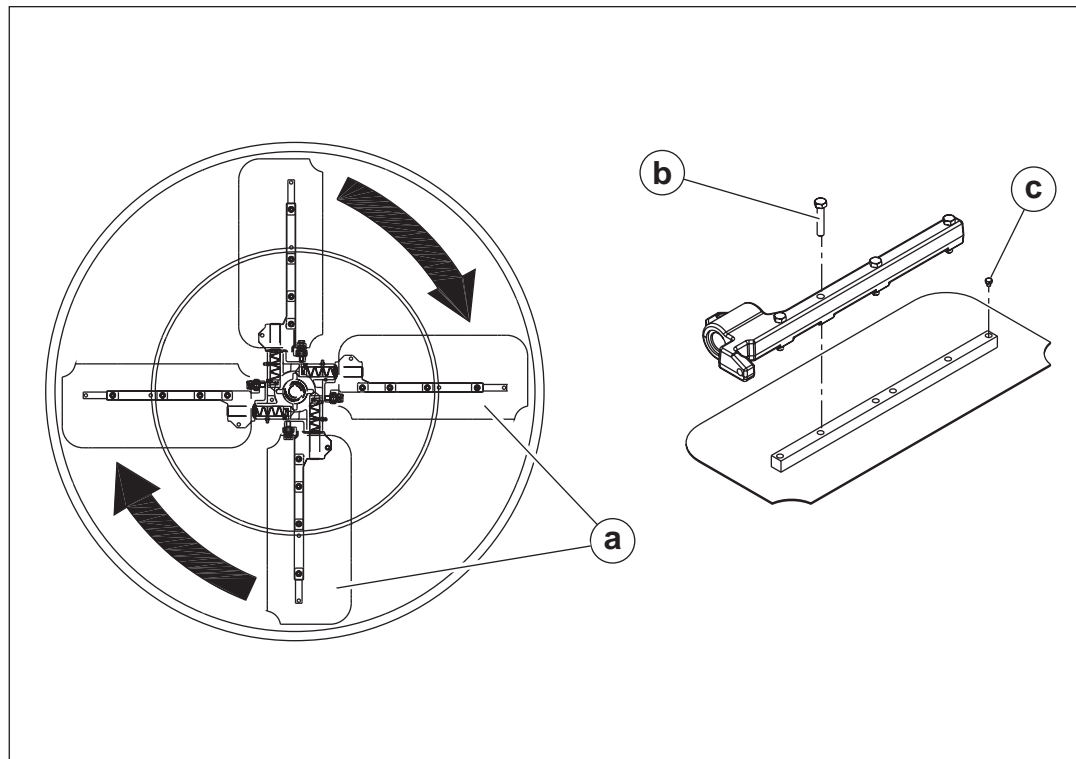
1. Finpussekovler er flate på begge kanter, og kan monteres i begge retninger.

Når kombinasjonsskovler skal monteres, skal skovlene orienteres som vist **(a)**. Det garanterer riktig plassering, dvs. med urviseren, av de vinklede kantene på skovlen for maskinrotasjon.

2. Fest skovlene til hjulkorset med bolter **(b)**. Dypp gjengene i fett før montering. Dette vil forhindre at betongen låser skruene fast, og det blir lettere å fjerne skovlene senere.

3. Sett plastplugger **(c)** i de overflødig, gjengete hullene i skovleavstiveren for å forhindre at de blir tettet igjen med betong.

Løft ikke pussebrettet over hodehøyde med en flytepanne påmontert, fordi flytepannen kan falle av og treffe arbeidspersonell i nærheten.



wc_gr003238

4.5 Installere håndtak

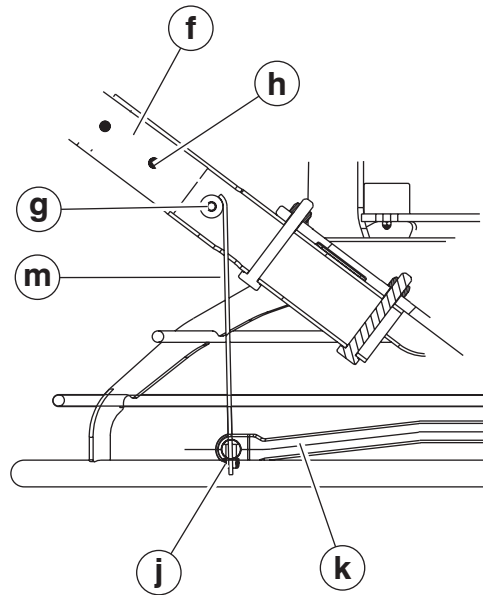
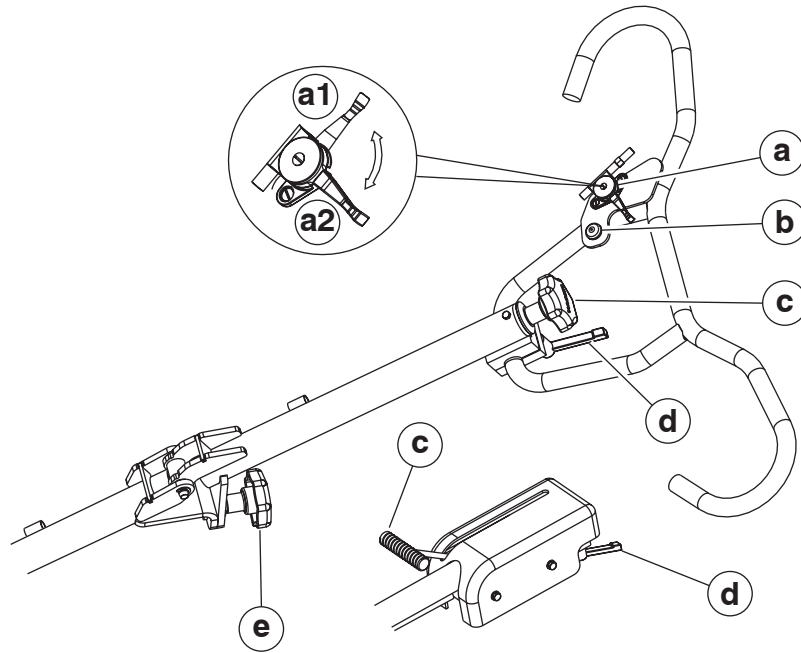
På nye maskiner leveres rørhåndtaket montert med bøyningskontrollen (Twist eller *Pro-Shift*®) **(c)**, stoppknapp **(b)**, gass **(a)**, skruer **(g)** og mutter **(m)**.

For å installere rørhåndtaksenheten:

1. På maskiner med foldbart håndtak, rett ut håndtaket og trekk til knotten **(e)** for å sikre håndtaket i stilling.
2. Trekk bøyningskontrollkabelen **(j)** fra nedre ende av røret og fjern mutteren fra kabelen.
3. Tre kabelen gjennom håndtaksbasen **(f)** og over skiven **(h)** slik som vist.
4. Fest rørhåndtaket til håndtaksbasen med to M8x65 skruer **(g)**. Trekk til skruene til 25Nm.
5. Skyv *Pro-Shift*® håndtaket helt fremover (bort fra operatøren) ELLER vri twistbøyningskontrollhåndtaket så langt mot venstre som mulig. Tilkoble kabelen til gaffelen **(k)** slik som vist, og juster kabelmutteren **(m)** slik at kabelen er sikker og glattmaskinbladene ligger flatt (0° bøyning).
6. Flytt choken **(a1)** til hvilestilling. Fjern luftfilterlokket. Legg kabelen gjennom klemmen på tilbakeslagslokket. Koble chokekabelen til motorchokearmen ved å plassere en z-vinkel gjennom hullet i chokeplaten. Klem kabelen fast i chokearmen. Lukk luftfilterlokket.
7. Koble den elektriske ledningen på håndtaket til begge endene av motorledningen. Se instruksjonsark for håndtaket for mer informasjon om installasjonen.

Merk: Ikke koble ledninger i mappen til ledninger i håndtaket.

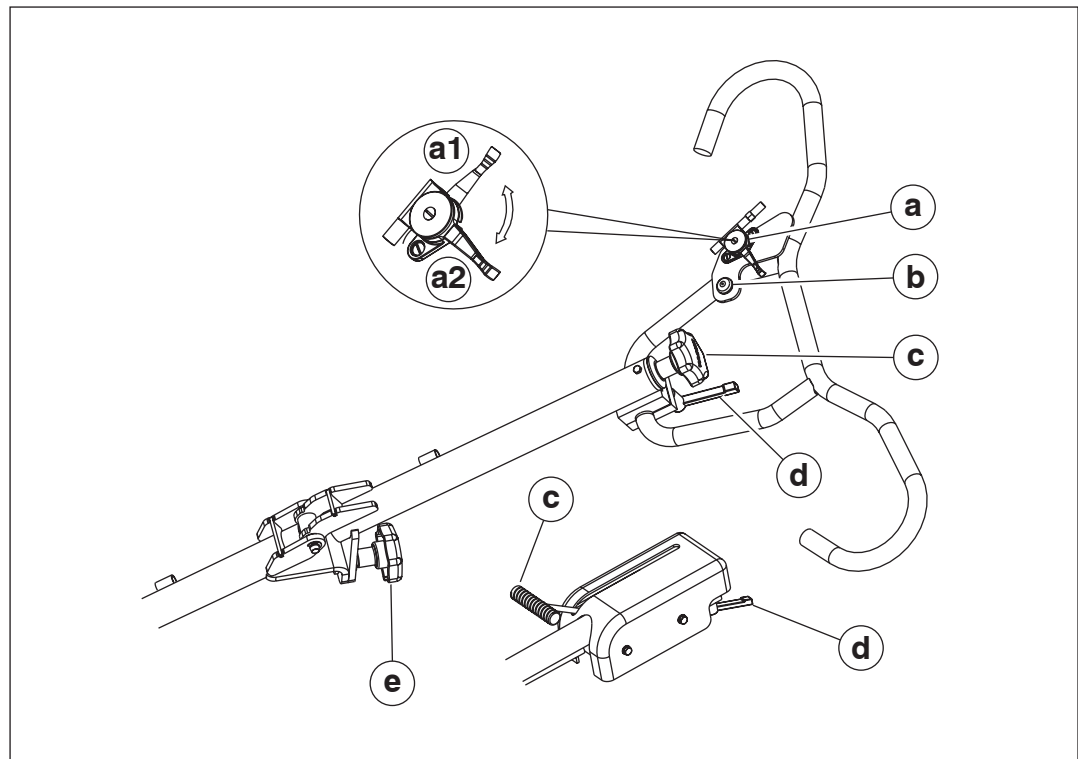
8. På maskiner med justerbart håndtak, still inn håndtaket ved å løsne knotten **(d)** og justere håndtaket opp eller ned for å passe til operatøren. Trekk til knotten for å sikre håndtaket i stilling.



wc_gr010293

4.6 Kontroller

Ref.	Beschrijving	Ref.	Beschrijving
a	Gasskontrollspak	d	Håndtakshøydejustering (hvis utstyrt)
b	Stoppknapp	e	Justerin foldbart håndtak (hvis utstyrt)
c	Kontroll for hellingsvinkel (med tvistvinkel) eller Kontroll for hellingsvinkel (med Pro-Shift®)	—	—



wc_gr010295

4.7 Bremsesystem

Bremsesystemet til glattemaskinen er fjærladet. Bremsen aktiveres hver gang inngangsstangen på girkassen ikke roterer og/eller det ikke er plassert noen motstand mot bladene på glattemaskinen. Bremsen frigjøres når inngangsstangen roteres og skiftes ut fra fast stilling. Dette oppnås når giret på denne stangen roteres og arbeider mot utgangsstanggiret og tvinger stangen ut. Hvis det ikke er noen eller lav motstand mot bladene, kan det hende at bremsen ikke frigjøres, siden det er motstanden mot bladene som gjør at bremsene frigjøres. Hvis maskinen henger eller befinner seg på høypolert, glatt overflate, vil ikke bremsen frigjøres og kan forårsake reimglipp.

4.8 Motorkontrollmodul

For å forhindre at glattemaskinen spinner ukontrollert, er motorkontrollmodulen designet til å stenge motoren under bestemte forhold. For eksempel hvis operatøren mister grepet på glattemaskinen, vil motorkontrollmodulen oppdage at maskinen spinner og slå av motoren. Momentet til den spinnende glattemaskinen vil aktivere bremsen og stoppe håndtaket fra å spinne mer enn 270°.

For å teste motorkontrollmodulen start maskinen og rykk håndtaket til høyre. Motoren skal stoppe. Hvis motoren ikke stopper, gjenta rykkingen inntil motoren stopper. Hvis motoren ikke slås av, trykk på stoppknappen og slå av motoren. **IKKE** bruk maskinen inntil motorkontrollmodulen er skiftet ut.



ADVARSEL

IKKE bruk glattemaskinen hvis motorkontrollmodulen er frakoplet eller ikke virker riktig.

4.9 Stoppknapp

Når stoppknappen **(b)** trykkes, vil motoren slås av.

For å forhindre at glattemaskinen spinner ukontrollert, er motorkontrollmodulen designet til å stenge motoren under bestemte forhold. For eksempel hvis operatøren mister grepet på glattemaskinen, vil motorkontrollmodulen oppdage at maskinen spinner og slå av motoren. Momentet til den spinnende glattemaskinen vil aktivere bremsen og stoppe håndtaket fra å spinne mer enn 270°.

4.10 Før start

Før glattemaskinen startes, kontroller følgende:

- oljenivået i motoren
- oljenivå i girkasse
- drivstoffnivå
- luftfilterets tilstand
- tilstanden til drivstoffledninger
- tilstand på glatterarmer og blader
- tilstand på ringvern
- merkebeskrivelser
- juster høyde for å passe til operatør

4.11 Start

1. Åpne drivstoffventilen ved å skyve hendelen ned (**g1**).

Merk: Hvis motoren er kald settes choken i stengt stilling (**i2**). Hvis motoren er varm settes choken i åpen stilling (**i1**).

2. Sett tenningsbryteren i stilling "ON" (**h2**).

3. Flytt gasspaken til fri-stilling (**a1**).

Merk: Start motoren med gassen i tomgangsstilling. Hvis motoren startes når gassen ikke står i tomgangsstilling, skal motoren ikke starte. Dette er en funksjon ved motorkontrollmodulen som forhindrer start med full gass.

4. Trekk i startsnoren (**j**).

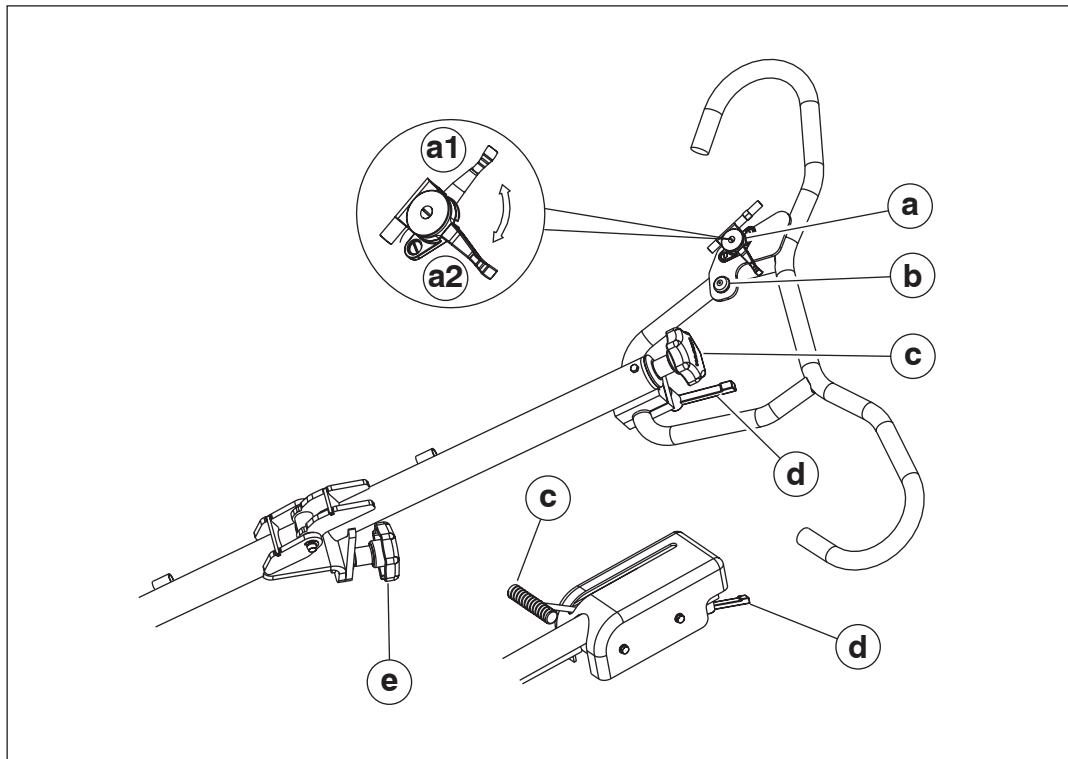


Trå ikke på ringskjermen når motoren startes, ettersom alvorlig personskade kan oppstå hvis foten glir gjennom ringskjermen når bladene begynner å rotere.

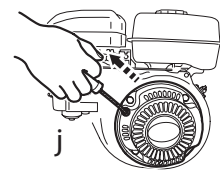
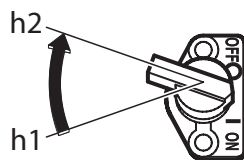
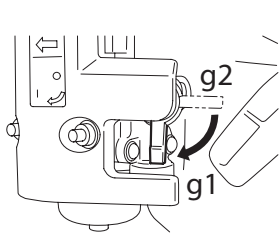
Merk: Hvis oljenivået i motoren er lavt, starter ikke motoren. Sjekk oljenivået og etterfyll olje hvis dette skjer.

5. Åpne choken (**i1**) mens motoren går seg varm.

6. Vri gasskontrollspaken til åpen stilling (**a2**) for å bruke maskinen. Juster skovlehastigheten ved å vri på gasskontrollspaken til ønsket hastighet.



wc_gr010295



wc_gr002747

4.12 Stopp

1. Reduser motorhastigheten til tomgang ved å vri gasskontrollspaken til sakte stilling (**a1**).
2. Trykk på stoppknappen (**b**).
3. Vri motorbryteren til "OFF" (AV) (**h1**).
4. Steng drivstoffventilen (**g2**).

4.13 Plassering av operatør

Sikker og effektiv bruk av denne maskinen er operatørens ansvar. Full kontroll av maskinen er ikke mulig hvis ikke operatøren opprettholder riktig arbeidsstilling til alle tider.

Under bruk av denne maskinen skal operatøren:

- Stå eller gå bak maskinen, og se fremover.
- Ha begge hender på kontrollhåndtaket.
- Styr glattemaskinens bevegelser ved å presse ned på kontrollhåndtaket.

4.14 Betjening



Test ALLTID motorkontrollmodulens funksjon før bruk av glattemaskinen. IKKE bruk glattemaskinen hvis motorkontrollmodulen ikke virker riktig.

Velg riktig skovletype og fest skovlene til armene. Skovler for flytebetong og finpuss må ikke blandes sammen.

Merk: Når maskinen brukes på bløt betong, må den ikke stå på samme sted for lenge. Løft alltid maskinen bort fra betongoverflaten når arbeidet er fullført.

Merk: "Venstre" og "Høyre" er referanser sett fra operatøren.

1. Tilpass høyden på håndtak til operatøren. Se *Montering og justering av håndtak*.

LES DETTE: Ikke gjør forsøk på å justere håndtakshøyden på glattemaskinen når den er i gang.

2. Start motoren og koble inn skovlene ved å øke motorhastigheten. For å finne den riktige omdreiningshastigheten for arbeidsoppgaven, brukes gasskontrollspaken som er montert på håndtaket.

3. Flytt pussebrettet forover ved å vri håndtaket med urviseren **(a)**.

4. Flytt pussebrettet bakover ved å vri håndtaket mot urviseren **(b)**.

5. Løft litt på håndtaket for å flytte maskinen mot venstre **(c)**.

6. Trykk lett nedover på håndtaket for å flytte maskinen mot høyre **(d)**.

7. Rengjør maskinen etter bruk for å fjerne betongsøl.



La støtdemperen kjøle seg ned før rengjøring eller vedlikehold av maskinen. En varm støtdemper kan antenne drivstoffet og starte brann.

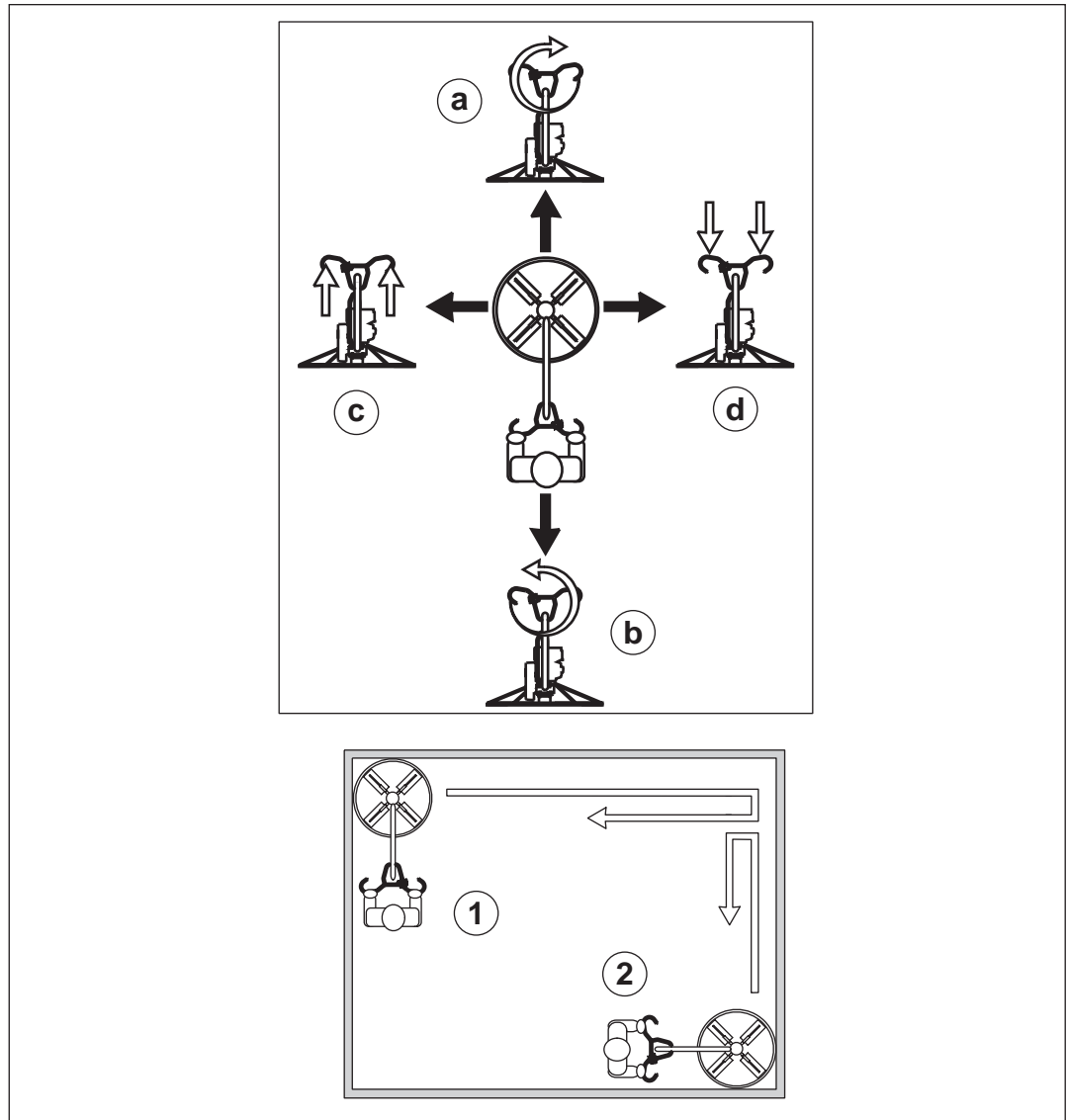
Vi anbefaler et arbeidsmønster som har vekslende rette bevegelser med 90 graders vinkel i forhold til forrige bevegelse. Dette forhindrer at det blir laget fordypninger i betongoverflaten.

På tegningen til høyre, vises for eksempel at arbeidsretning **(2)** går i 90 graders vinkel i forhold til den første arbeidsretning **(1)**.



Ingen andre enn operatøren skal ha tillatelse til å oppholde seg innenfor arbeidsområdet, ettersom alvorlig personskade kan oppstå fra kontakt med pussebladene.

Ingen andre enn operatøren skal ha tillatelse til å oppholde seg innenfor arbeidsområdet, ettersom alvorlig personskade kan oppstå fra kontakt med pussebladene.



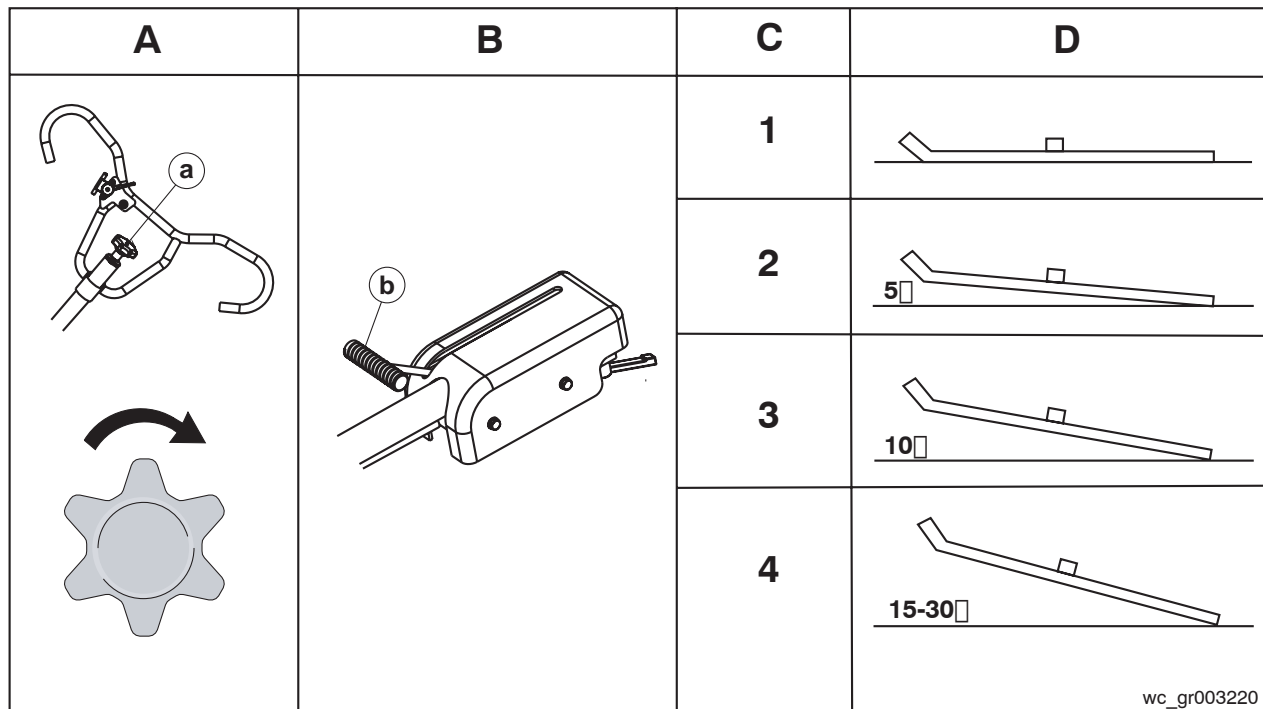
wc_gr010304

4.15 Justering av hellingsvinkel på skovler

Slik justerer du hellingen på skovlene (vinkelen):

A = Juster hellingsvinkelen på skovlene ved å vri justeringsknotten (**a**) med urviseren for å øke vinkelen, og mot urviseren for å minske den.

B = *Pro-Shift*® bladvinkel justering: Trekk håndtaket (**b**) mot operatøren for å øke vinkelen. Skyv håndtaket borti fra operatøren for å minske vinkelen.



Ref.	C = Betongkonsistens	D = Anbefalt hellingsvinkel
1	Våt overflate bearbeidelses-situasjon	Flat (ingen vinkel)
2	Våt til formbar bearbeidelses-situasjon	Liten hellingsvinkel (5°)
3	Formbar bearbeidelses-situasjon	Øket hellingsvinkel (10°)
4	Fast bearbeidelses-situasjon til hard overflatebehandling. (blankpolering)	Maksimal hellingsvinkel (15-30°)

For endelig prepareringsstadier er det noen ganger ønskelig å legge til vekter på verneringene for glattemaskinen for å øke finvalsingseffekten. Wacker Neuson leverer vektsett til dette formålet.

4.16 Prosedyre for nødstop

Prosedyre

Hvis maskinen bryter sammen eller det oppstår et uhell under bruk, følger du fremgangsmåten nedenfor:

1. Stopp motoren.
2. Lukk drivstoffventilen.
3. Fjern maskinen fra arbeidsstedet med bruk av korrekt løfteteknikk.
4. Fjern betong fra bladene og maskinen.
5. Ta kontakt med utleier eller eier av maskinen for videre instruksjoner.

5 Vedlikehold

5.1 Rutinemessig vedlikehold

Tabellen nedenfor lister opp grunnleggende vedlikehold for maskin og motor. Oppgaver med hakemerker kan utføres av operatøren. Oppgaver merket med firkanter krever spesialopplæring og -utstyr.

Se motorprodusentens Brukerhåndbok for ytterligere informasjon.

	Daglig	Etter første 25 timer	Hver 2 uker, eller 50 timer.	Hver 75 timer.	Hver 150 timer.	Hver 200 timer.	Hver 500 timer.
Sjekk drivstoffnivået.	✓						
Sjekk motoroljenivået.	✓						
Sjekk drivstoffledningene.	✓						
Sjekk luftfilteret. Skift om nødvendig.	✓						
Sjekk ytre maskinvare.	✓						
Rengjør glattemaskinen etter hver bruk for å fjerne betongsprut.	✓						
Skift motorolje.		■*			■		
Smør bladarmene etter som det er nødvendig.			■				
Rengjør elementene i luftfilteret.				■			
Rengjør sedimentglasset/brennstoffilteret.						■	
Kontroller og rengjør tennpluggen.					■		
Kontroller og juster ventilklingen.							■
Skift tennpluggen.							■

* Utføres første gang etter 25 driftstimer.

Vedlikehold, skifting eller reparasjon av enheter/system for utslippskontroll kan utføres av hvilken som helst reparasjonsbedrift eller enkeltperson.

5.2 Motorolje

1. Tapp ut oljen mens motoren fremdeles er varm.

Merk: Av miljøvernsinteresser, vennligst plasser plast og beholder under maskinen for å samle opp all væske som renner ut. Kvitt deg med denne væsken i henhold til miljøforskriftene.

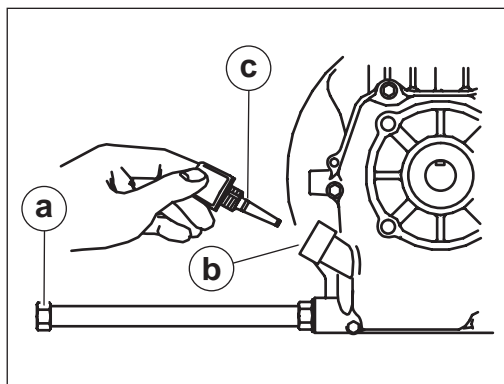
2. Fjern oljetømmingshetten (a).

3. La oljen renne ut.

4. Sett på plass tømmeheten.

5. Fyll veivkassen på motoren gjennom oljefyllingsåpningen (b) til øverste merke på peilestaven (c). Ikke skru inn peilepinnen for å kontrollere nivået. Se *Tekniske data* for oljemengde og -type.

6. Når veivhuset er fullt, sett på plass peilepinnen.



wc_gr003201



ADVARSEL

De fleste brukte oljer inneholder små mengder av materialer som kan føre til kreft og andre helseproblemer hvis inhalert, svelget eller latt være i kontakt med hud over lengre tidsperioder.

- ▶ Ta forholdsregler for å unngå inhalering eller svelging av brukt motorolje.
- ▶ Vask hud grundig etter kontakt med brukt motorolje.

5.3 Vedlikehold av luftfilter



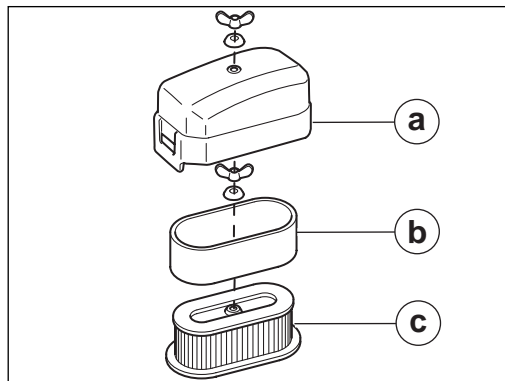
ADVARSEL

Bruk ALDRI bensin eller rengjøringsmidler med lavt flammepunkt til å rengjøre luftfilteret. Det kan resultere i brann eller eksplosjon.

LES DETTE: Betjen IKKE motoren uten luftfilter. Alvorlig motorskade kan resulteres.

Motoren er utstyrt med en to-element luftfilter. Under normale driftsforhold bør elementene rengjøres en gang i uken. Under kritiske, tørre og støvete forhold bør elementene rengjøres daglig. Skift et element når det er så tilgriset med fett at dette ikke kan fjernes.

1. Fjern luftrenserdeksel **(a)**. Fjern filterenheten ved å trekke den rett opp. Inspiser begge elementer for hull og revner. Skift ut skadede elementer.
2. Vask skumelementet **(b)** i en oppløsning av mildt vaskemiddel og varmt vann. Skyll det grundig i rent vann. La elementet tørke skikkelig.
3. Bank lett på papirelementet **(c)** for å fjerne overflødig skitt, eller blås trykkluft gjennom filteret fra innsiden og ut. Bytt ut papirelementet dersom det ser ut til å være veldig skittent.



wc_gr000656

5.4 Tennplugg

Rengjør eller eventuelt skift tennpluggen for riktig drift av motoren. Slå opp i instruksjonsboken for motoren.

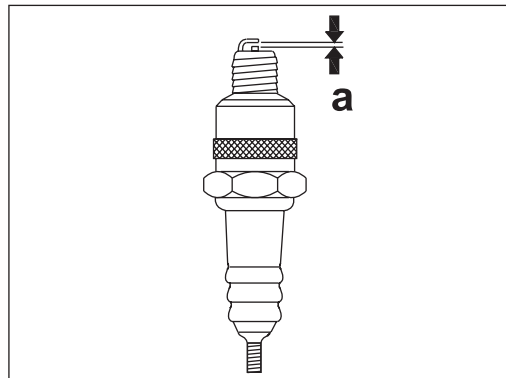


Eksospotten blir svært varm under drift og holder seg varm en stund etter at motoren er stoppet. Rør ikke eksospotten mens den er varm.

Merk: Se *Tekniske data for Anbefalt tennplugg, Innstill åpningen.*

1. Fjern tennpluggen og inspiser den.
2. Skift den hvis isolasjonen er sprukket eller avskallet. Rengjør elektrodene med en stålbørste.
3. Innstill åpningen (**a**).
4. Skru tennpluggen ordentlig på plass.

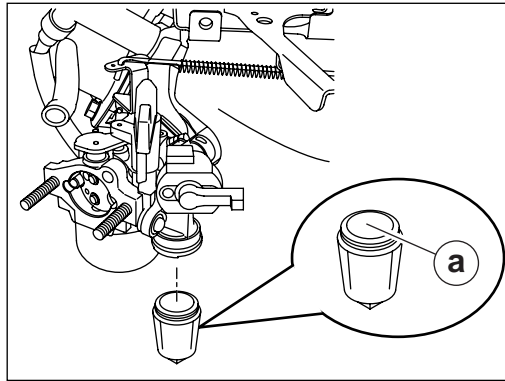
LES DETTE: En løs tennplugg kan bli svært varm og kan forårsake motorskader.



wc_gr000028

5.5 Regnjøre Drivstoffkoppen

1. Vann og skitt fjernes ved å stenge drivstoffkranen og ta ut drivstoffkoppen.
2. Kontroller drivstoffkoppen **(a)** for vann og skitt.
3. Etter at vann og skitt er fjernet, må drivstoffkoppen vaskes med et ikke-ildsfarlig rengjøringsmiddel..
4. Sett koppen forsvarlig på plass igjen så lekkasje unngås.



wc_gr001093

5.6 Erstatning av belte

Betongpussemaskinen er utstyrt med en selvjusterende clutch. Denne clutchen strammer remmen automatisk og kompenserer for remslitasje. Remmen må byttes ut når clutchen ikke lenger kan stramme remmen nok til å koble inn girkassen og uten å slure.

Slik skiftes remmen:

1. Koble fra ledningen til tennpluggen.



ADVARSEL

Forhindre utilsiktet start av motoren ved alltid å koble fra tennpluggledningen før det utføres vedlikehold på motoren.

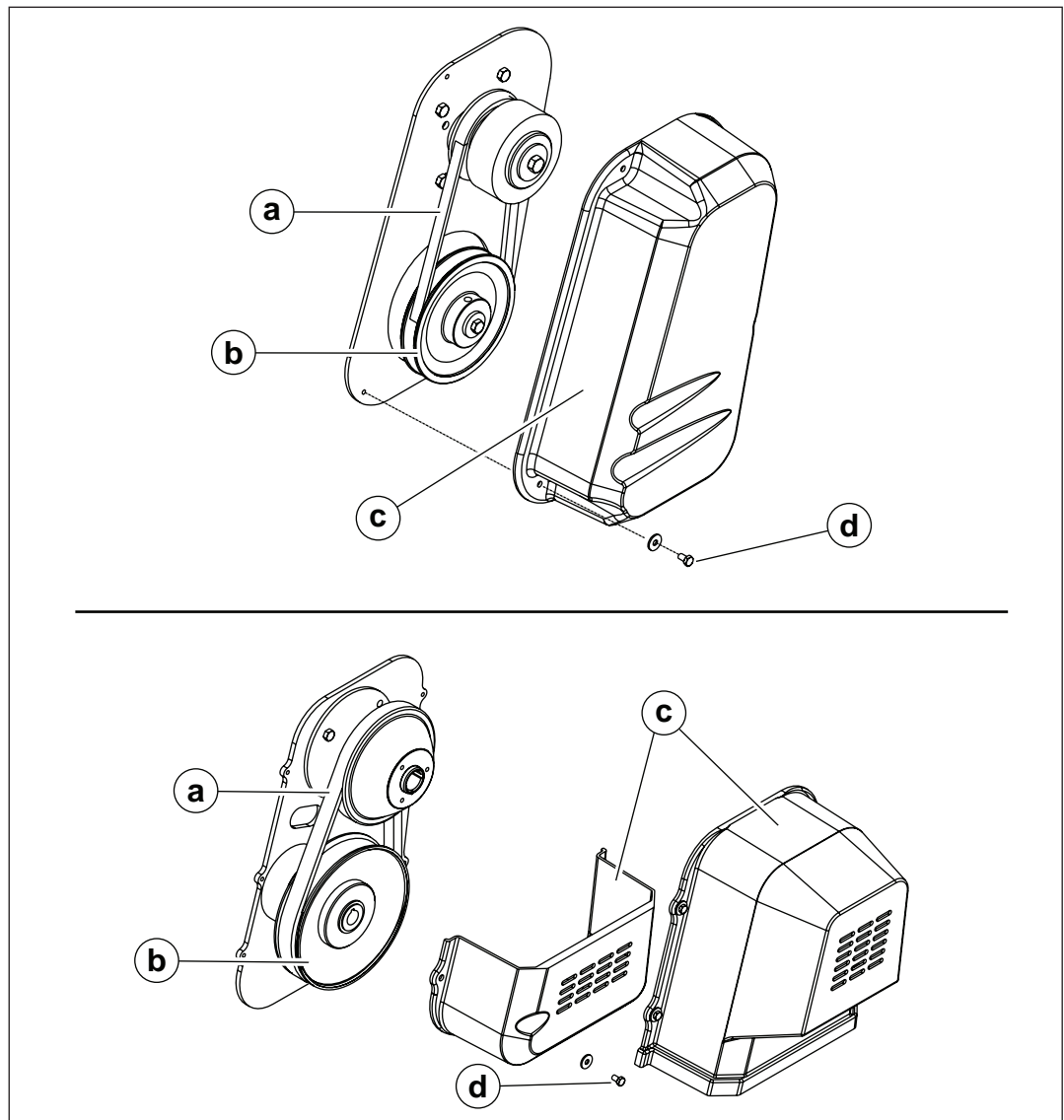
2. Løsne de tre skurene **(d)**, og fjern reimvernet **(c)**.

3. Drei remskiven **(b)** forsiktig og rull av remmen **(a)**.

Merk: Clutchen og remskiven er justert fra fabrikken og må ikke demonteres ved remutskifte.

4. Installer ny reim.

5. Fest på reimvern igjen med pakninger og skruer. Trekk til skruer til 10Nm.

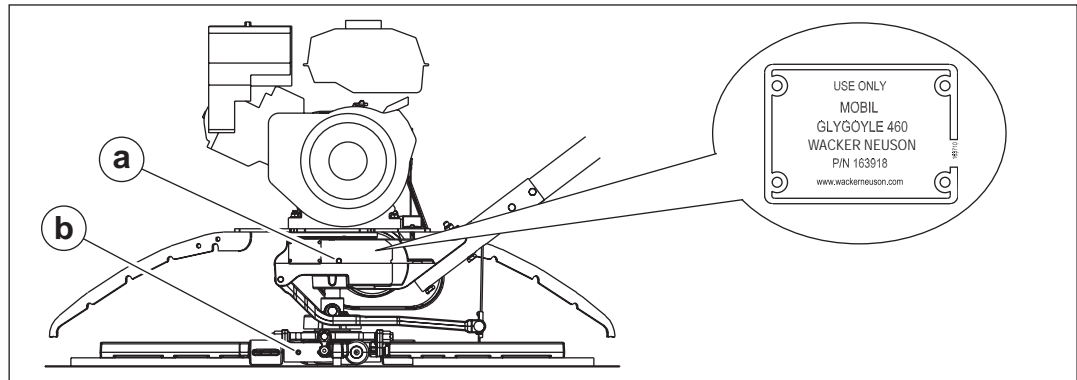


wc_gr010308

5.7 Smøring av pussemaskin

Smør glatterens armer (**b**) med Shell Alvania RL2 smørefett eller tilsvarende. Smør inn bøyekontrollkabelen med olje eller andre deler av glattmaskinen etter behov.

Det skal ikke være nødvendig å skifte ut oljen i girkassen, med mindre den ble tømt for å utføre service på girkassen. Kontroller mengden gjennom pluggen (**a**) som befinner seg på siden av girkassen. Oljenivået bør være mot bunnen av pluggstrekene. Se *Tekniske data* for oljemengde og -type.



wc_gr010309

5.8 Ekstravekter

Installer ekstravekter ved å sette like mange vekter foran og bak på skjermringen på anvist sted. Stram bolten for å holde vektene på plass.



Andre komponenter skal ikke i noe tilfelle brukes som ekstravekter, enn de som er anbefalt av Wacker Neuson. Bruk av uautoriserte vekter kan føre til person- eller maskinskade.

5.9 Oppbevaring

Gjør følgende hvis maskinen skal lagres i mer en 30 dager:

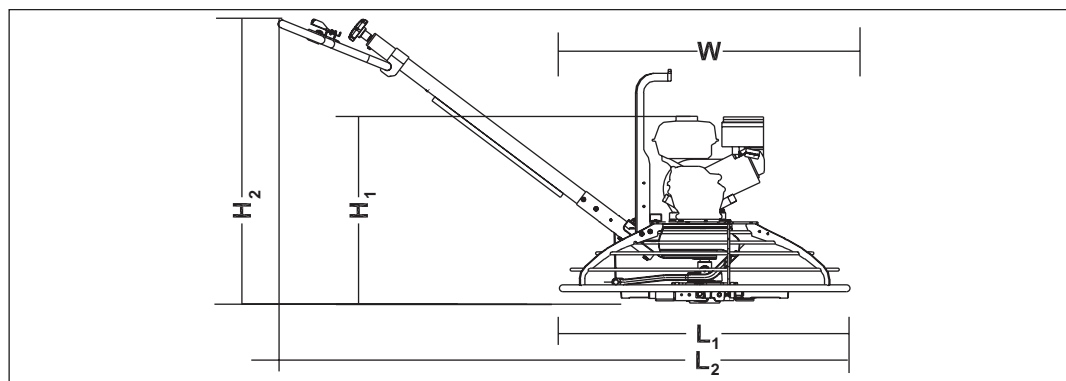
- Skift motorolje.
- Tapp ut alt drivstoff.
- Fjern tennpluggen og fyll 15 ml (½ oz.) motorolje av typen SAE 30 inn i sylinderen. Skift tennpluggen og drei motoren for å distribuere oljen. Se instruksjonsboken
- Fjern skitt fra sylinderen, cylinderribbene, viftehuset, roterende skjerm og eksosområdet.
- Sett håndtaket i lagringsstilling for å spare plass.
- Legg en presenning over maskinen, og lagre den på et rent og tørt sted.

6 Feilsøking

Problem / Symptom	Årsak / Løsning
Maskinen oppnår ikke full hastighet.	<ul style="list-style-type: none"> ■ Fjern betongbelegg på motorsylinder og topplokk. ■ Motorhastigheten er for lav. Juster hastigheten. ■ Rengjør eller skift luftfilteret. ■ Fjern løst avfall fra bevegelige deler og fra skovlene. ■ La motoren gå på tomgang i 3 til 4 minutter, hvis været er kaldt. ■ Kontroller at gasskontrollspaken og kabelen virker som det skal.
Motoren går; dårlig maskinytelse.	<ul style="list-style-type: none"> ■ Sjekk remmen for slitasje eller skader. ■ Sjekk clutchen for slitasje eller skader. ■ Fjern løst avfall fra bevegelige deler og fra skovlene.
Motoren starter ikke eller går ujevnt.	<ul style="list-style-type: none"> ■ Sjekk drivstoffnivået. Åpne drivstoffventilen. ■ Rengjør luftfilteret. ■ Kontroller/skift tennpluggen. ■ Kontroller besinfilteret. ■ Sjekk oljenivået på motoren. ■ Kontroller motorstopknappen. ■ Kontroller at gassen er i tomgangsstilling ved start av maskinen.
Maskinhåndtaket har en tendens til å rotere på tomgang.	<ul style="list-style-type: none"> ■ Kontroller tomgangshastigheten. Den kan være for høy. ■ Remjusteringen kan være feil.

7 Tekniske data

7.1 Dimensjoner



wc_gr010314

Håndtakstype	Artikkelnummer:	L mm	Stillingstype	Vekt kg
Solid	0159659	1740	Tvist	10
Foldbar	0159660	1740	Tvist	12
Justerbar/foldbar	0164617	1740	Tvist	13
Justerbar	0164535	1740	Tvist	11
Justerbar/foldbar	0159661	1740	Pro-Shift®	15
Justerbar	0159662	1740	Pro-Shift®	13

Modell	Artikkelnummer	uten håndtak	med håndtak		
		L ₁ x W x H ₁ mm	L ₂ x W x H ₂ mm	uten vektpakke kg	med vektpakke kg
CT 36-6	000944 3	915x915x607	2005x915x1040	85	91
CT 36-9	000944 4	915x915x686	2005x915x1040	90	98
CT 36-9-V	000944 7	915x915x686	2005x915x1040	90	98
CT 48-9	000945 3	1220x1220x68 6	2160x1220x104 0	105	114

7.2 Motor

Motorens nominelle effekt

Nominell nettoeffekt i samsvar med SAE J1349. Faktisk effekt kan variere med spesifikke driftsforhold.

Artikkelnummer		CT 36-6
Motor		
Motorfabrikant		Wacker Neuson
Motormodel		WM170
Maks. effekt ved nominell hastighet	kW	4,2 @ 3800 o/min
Tennplugg		NGK BR6HS Champion RL86C
Elektrodeavstand	mm	0,6–0,7
Driftshastighet	o/m	3800 ± 100
Motorhastighet-tomgang	o/m	1400 ± 100
Clutchinnkobling	o/m	1800
Ventilklaring (kald) inntak: uttak:	mm	0,07–0,13 0,17–0,23
Luffilter	type	Dobbelt element
Motorsmøring	oljeklasse service- klasse	SAE 10W30 SJ eller høyere
Motoroljekapasitet	l	0,6
Drivstoff	type	Vanlig blyfri bensin
Drivstofftankkapasitet	l	3,6
Drivstofforbruk	l/hr	1,52
Driftstid	hr.	2,4

Artikkelnummer		CT36-9	CT 36-9-V
Motor			
Motorfabrikant		Wacker Neuson	
Motormodel		WM270	
Maks. effekt ved nominell hastighet	kW	6,5 @ 3800 o/min	
Tennplugg		NGK BR6HS Champion RL86C	
Elektrodeavstand	mm	0,7 – 0,8	
Driftshastighet	o/m	3800 ± 100	
Motorhastighet-tomgang	o/m	1400 ± 100	
Clutchinnkobling	o/m	1800	
Ventilklaring (kald) inntak: uttak:	mm	0,07–0,13 0,17–0,23	
Luffilter	type	Dobbelt element	
Motorsmøring	oljeklasse service- klasse	SAE 10W30 SJ eller høyere	
Motoroljekapasitet	l	1,1	
Drivstoff	type	Vanlig blyfri bensin	
Drivstofftankkapasitet	l	6,0	
Drivstofforbruk	l/hr	2,5	
Driftstid	hr.	2,4	

Artikkelnummer		CT 48-9
Motor		
Motorfabrikant		Wacker Neuson
Motormodel		WM270
Maks. effekt ved nominell hastighet	kW	6,5 @ 3800 o/min
Tennplugg		NGK BR6HS \Champion RL86C
Elektrodeavstand	mm	0,7 – 0,8
Driftshastighet	o/m	3800 ± 100
Motorhastighet-tomgang	o/m	1400 ± 100
Clutchinnkobling	o/m	1800
Ventilklaring (kald) inntak: uttak:	mm	0,07–0,13 0,17–0,23
Luftfilter	type	Dobbelt element
Motorsmøring	oljeklasse service- klasse	SAE 10W30 SJ eller høyere
Motoroljekapasitet	l	1,1
Drivstoff	type	Vanlig blyfri bensin
Drivstofftankkapasitet	l	6,0
Drivstoffforbruk	l/hr	2,5
Driftstid	hr.	2,4

7.3 Maskin

Modell	Pussemaskinens diameter* mm	Antall skovler	Girkassesmøring type/ml	Hastighet-sområde o/min	Hellingsvinkelområde grader
Pusseenhet					
CT 36-6	915	4	Mobil Glygoyle 460 Approx. 620	60–125	0–30
CT 36-9				25–200	
CT 36-9-V					
CT 48-9	1220			60–125	

**Blad for pussebrett må IKKE byttes om. Sett IKKE blad med stor diameter på pussebrett med mindre diameter.*

7.4 Spesifikasjoner for lyd og vibrasjon

Den påkrevde lydspesifikasjonen, Paragraf 1.7.4.2.u i Maskineridirektivet 2006/42/EØF, er:

- lydtrykknivå ved operatørens plassering (L_{pA}): "A" dB(A).
- garantert lydeffektnivå (LWA) = "B" dB(A)

Disse lydverdiene ble fastlagt i samsvar med ISO 3744 for lydeffektnivå (LWA) og ISO 6081 for lydtrykknivå (L_{pA}), mens enheten kjørte med høy hastighet.

ISO 5349 Del 1 Anneks F slår fast, «Vibrasjonsegenskaper av et vibrasjonsverktøy kan være høyst varierende. Derfor er det viktig at område for vibrasjonskondisjoner, i forbindelse med forskjellige arbeidsstykker, materialer, arbeidskondisjoner, driftsmetoder for verktøyet og mønster for lengden av utsettelsen, blir med i rapporten».

- Gjennomsnittlig verdi for hånd- og armvibrasjon målt for hele opm driftsområde er på "C" m/s².
- Maks. verdi for hånd- og armvibrasjon målt innfor hele opm driftsområde er på "D" m/s².
- Minimum verdi for hånd- og armvibrasjon målt innfor hele opm driftsområde er på "E" m/s².

Produktene er testet for hånd-/armvibrasjonsnivå (HAV) etter ISO 5349-1 og ISO 8661-1.

Modell	A	B	C	D	E
CT 36-6	103	89	6,3	8,4	4,7
CT 36-9	109	95	3,9	6,9	2,9
CT 36-9-V	109	95	3,5	2,9	5,1
CT 48-9	109	95	5,4	8,1	3,0

Spesifikasjoner for lyd og vibrasjon ble målt på våt og tørr betong ved hjelp av de fleste solgte maskinkonfigurasjonene. Vibrasjonsverdier kommer til å variere, avhengig av choke posisjon, driftskondisjoner og bruksopsjoner.

HAV usikkerheter

Vibrasjon overført til hånd ble målt i samsvar med ISO 5349-1. Denne målingen inkluderer en usikkerhet på 1,5 m/sek².

